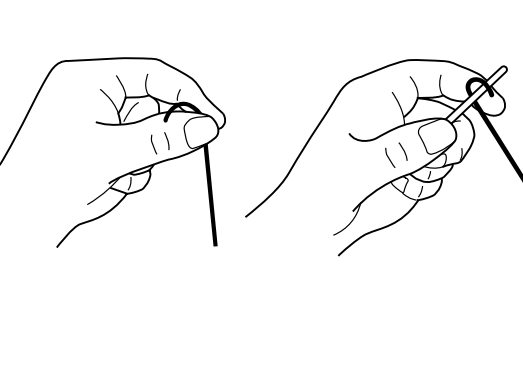
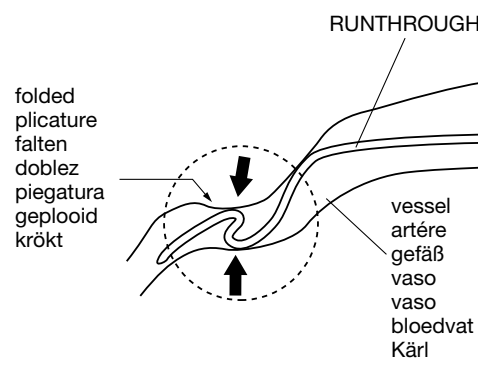


RUNTHROUGH NS

PTCA Guide Wire / Guide PTCA / PTCA draht / Guía ACTP Guída per PTCA / PTCA Voerdraad / PTCA Guide Wire

Fig. 1 / Fig. / Abb. / Fig. /
Fig. 1 / Fig. / FigurFig. 2 / Fig. / Abb. / Fig. /
Fig. 2 / Fig. / Figur

Rx ONLY

CAUTION: Federal law (U.S.A.) restricts this device to sale by or on the order of a physician.
ATTENTION: Conformément au droit fédéral des États-Unis, ce dispositif ne peut être vendu que par ou sur prescription d'un médecin.
VORSICHT: Das Bundesgesetz in den USA beschränkt den Verkauf des Geräts auf die Verschreibung durch einen Arzt.
ATTENCIÓN: La legislación federal de Estados Unidos limita la venta de este dispositivo a un médico o bien por orden de éste.
ATTENZIONE: La Legge Federale degli Stati Uniti limita la vendita di questo prodotto esclusivamente a Medici o dietro prescrizione medica.
OBSERTE! In base alla legislazione degli Stati Uniti, questo dispositivo può essere venduto solo da un medico o su prescrizione medica.
VARNING: Federal lagstiftning i USA tillåter endast att denna produkt säljas genom eller på ordination av läkare.

Order No.

Order No. Référence Artikelnummer Código Codice Artikelnummer Artikelnummer	Contents Contenu Stück Unidades Unità Stüks Stück

REF

Code No. Référence Artikelnummer Código Codice Artikelnummer Artikelnummer	Code No. Référence Artikelnummer Código Codice Artikelnummer Artikelnummer

LOT

Lot No. Número de lot Changen-Bezeichnung Lote Lotto Stüks Tilverkningsnummer	Expiry date Utiliser avant Verwendbar bis Caducidad Scadenza Utlöpsdatum

STERILE EO

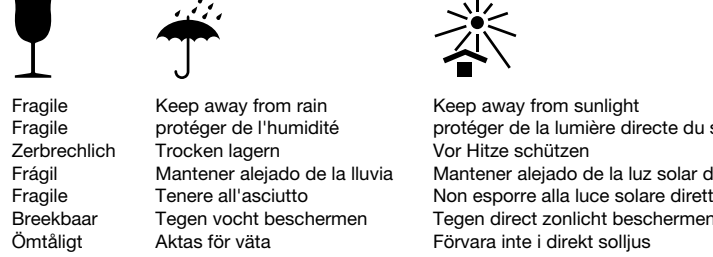
Sterilized by ethylene oxide.
Sterilisiert à l'oxyde d'éthylène.
Sterilisiert mit Ethylenoxid.
Esterilizado con óxido de etileno.
Sterilizzato con ossido di etilene.
Gesteriliserat med etylenoxid.
Steriliserad med etylenoxid.

REF

For single use only.
Strict usage only.
Nur zum einmaligen Gebrauch.
Válido para un solo uso.
Monouso.
Eenmalig gebruik.
Endast för engångsbruk.

CAUTIONS

Read the instructions for use.
Lire le mode d'emploi.
Lesen Sie die Gebrauchsanweisungen.
Leer las instrucciones de uso.
Leggere le istruzioni per l'uso.
Läs bruksanvisningen.



ENGLISH

INSTRUCTIONS FOR USE

Read the following warnings, precautions, and directions for use carefully.
CAUTION: Federal law (U.S.A.) restricts this device to sale by or on the order of a physician.

INDICATIONS

The RUNTHROUGH NS are used to facilitate the placement of balloon dilatation catheters for percutaneous transluminal coronary angioplasty (PTCA) and/or percutaneous transluminal angioplasty (PTA).

DESCRIPTION

The RUNTHROUGH NS is a guide wire in use in PTCA with good conformability and trackability in the vessels. The distal part of the wire has a spring coil with hydrophilic polymer coating which generates high lubricity when wet. The distal portion of the spring coil has a radiopaque spring coil which provides good visibility and shapeability.

CONTRAINDICATIONS

- Patients who had previous coronary artery spasm.
- Pregnant patients or patients who may be pregnant.
- Patients who, because of their condition, are contraindicated for surgical operation.
- Lesions that follow the bypass constructed less than one month ago or the false aneurysm.
- Patients who are contraindicated for anti-platelet or anti-coagulation treatment.
- Patient who has a critical allergy to contrast media.
- Caution: Read the instructions accompanying the other interventional devices to be used with the RUNTHROUGH NS.

COMPLICATIONS

- Possible complications associated with the use of the RUNTHROUGH NS include, but are not limited to, the following:
 - Vessel perforation
 - Initial tear
 - Vessel damage
 - Vessel spasm
 - Haematoma at the puncture site
 - Infections
 - Cardiac perforation
 - Kidney perforation
 - Pain
 - Distal embolus
 - Temporary modification of blood flow

DIRECTIONS FOR USE

- Preparation of the RUNTHROUGH NS
 - Remove the RUNTHROUGH NS and the holder from the package.
 - Before removing the RUNTHROUGH NS from the package, inject heparinized physiological saline solution through the hub of the holder with a syringe.
 - Detach the proximal end of the RUNTHROUGH NS from the holder tube clip, and slowly remove the RUNTHROUGH NS from the holder tube. Gently remove the RUNTHROUGH NS from the wire clip.
 - Soak the RUNTHROUGH NS sufficiently in heparinized physiological saline solution.
 - WARNING: The proximal end of the RUNTHROUGH NS exposes from the holder. Make sure of the direction of the guide wire when inserting the guide wire into the dilatation catheter.
- Distal part of the RUNTHROUGH NS is not lubricious unless it is wet. Damage to the vessel or the catheter and/or separation of the guide wire's tip may result if it is handled with its surface dry or not sufficiently wet.
 - Prior to use, wet the surface of the RUNTHROUGH NS and the distal part of the RUNTHROUGH NS is not flexible unless it is handled with its surface sufficiently wet.
 - The distal part of the RUNTHROUGH NS may be curved due to the hydrophilic polymer when taken out from the holder tube unless it is wet. It can be straightened to the original figure when its surface is wetted sufficiently.
 - Do not resist the RUNTHROUGH NS into the holder tube. It may result in damage to or the release of hydrophilic polymer fragments.
- Advance the dilatation catheter to the desired lesion over the RUNTHROUGH NS.
 - CAUTIONS:
 - Damage to or separation of the guide wire may result if it is handled with its surface dry, heated, held with fingernails, forceps, or its other dry, hard, bent sharply, or bent repeatedly at the same point.
 - The shapeability of the RUNTHROUGH NS may be insufficient unless it is wetted sufficiently.
 - If not intended to insert the RUNTHROUGH NS into a dilatation catheter immediately, keep the RUNTHROUGH NS in the holder with heparinized physiological saline solution till the insertion.
- Insertion into a balloon dilatation catheter
 - CAUTION:
 - Damage to or separation of the guide wire may result if it is handled with its surface dry, heated, held with fingernails, forceps, or its other dry, hard, bent sharply, or bent repeatedly at the same point.
 - The sheapability of the RUNTHROUGH NS may be insufficient unless it is wetted sufficiently.
 - If not intended to insert the RUNTHROUGH NS into a dilatation catheter immediately, keep the RUNTHROUGH NS in the holder with heparinized physiological saline solution till the insertion.

removed from the patient's vessel. Using a retrieving device while the RUNTHROUGH NS is in the vessel may cause the RUNTHROUGH NS to break.

- All devices used with the RUNTHROUGH NS should be sufficiently wetted prior to and during use with heparinized physiological saline solution. Improper priming of the system may result in damage to or the release of hydrophilic polymer fragments, and may prevent smooth movement of the wire.
- Do not use the RUNTHROUGH NS for intervention or for insertion into the vessel.
- Do not use the RUNTHROUGH NS as outer guide wire in case of stenting in the percutaneous technique.
- Do not bend the RUNTHROUGH NS repeatedly at the same point. It may result in deformation, breakage, or separation of the RUNTHROUGH NS.
- If catheter is used with a stent, do not operate this stent while the RUNTHROUGH NS is in the catheter. It may result in breakage or separation of the RUNTHROUGH NS.
- Manipulate the RUNTHROUGH NS carefully when crossing it through a deployed stent. Stent migration, stent deformation, or breakage or separation of the RUNTHROUGH NS may be caused if the RUNTHROUGH NS is caught by the deployed stent.
- The RUNTHROUGH NS should be used by, or under the order of a physician who is familiar with the indication and observation of guide wires under high resolution fluoroscopy.
- The RUNTHROUGH NS has been sterilized by ethylene oxide gas. For single use only. Do not resterilize or reuse. Do not use an unopened and undamaged unit package. Do not use the unit package or the RUNTHROUGH NS is damaged or soiled.
- The RUNTHROUGH NS should be used immediately after opening the packaging and be disposed of safely and properly after use, following local regulations for medical waste management.
- The entire procedure should be carried out aseptically.
- When using a drug or a device concurrently with the RUNTHROUGH NS, the operator should have a full understanding of the properties/characteristics of the drug or device so as to avoid damage to the RUNTHROUGH NS.

Use an appropriate balloon dilatation catheter corresponding to the outer diameter (O.D.) of the RUNTHROUGH NS. Due to the variation of center catheter tip inner diameters, abrasion of the hydrophilic coating may occur during manipulation. If any resistance is felt during introduction of the guide wire into the catheter, it is advisable to stop using such catheters.

- Inspect and prepare the dilatation catheter according to the instructions for use of the balloon dilatation catheter.
- If necessary, connect a Y connector to the guide wire port of the balloon dilatation catheter, and prime the balloon dilatation catheter with heparinized catheter with heparinized physiological saline solution if any blood residues still adhere to the guide wire.
 - WARNING: Prime the balloon dilatation catheter enough so that no air bubbles remain inside. Improper priming may prevent smooth movement of the guide wire.
- Make sure that the surface of the RUNTHROUGH NS is wet enough. Insert the RUNTHROUGH NS into the dilatation catheter and advance the guide wire slowly until guide wire and catheter tip are appropriately positioned. When a rapid exchange type balloon dilatation catheter is used, insert the RUNTHROUGH NS's proximal end into the distal tip of the catheter. Advance the guide wire through the guide wire lumen until guide wire and catheter tip are appropriately positioned.
 - CAUTION: Insertion of the RUNTHROUGH NS into the balloon dilatation catheter while bent may result in damage to the catheter by the proximal end of the guide wire.
- Tighten the haemostatic valve of the Y connector while verifying that the RUNTHROUGH NS's proximal end protrudes and moves smoothly.
 - CAUTION: Do not manipulate the RUNTHROUGH NS when strongly locked by the haemostatic valves as breakage of the RUNTHROUGH NS may result.

3. System operation

- Position the guiding catheter at the desired lesion using accepted protocol.
- Insert the dilatation catheter through the haemostatic valve of the Y connector attached to the guiding catheter placed to the desired lesion, and advance the dilatation catheter up to 1-2 cm from the distal end of the guiding catheter under high resolution fluoroscopy to prevent the tip from being trapped in the lesion.
- Contrast the RUNTHROUGH NS in multi-directions.
 - WARNING: When selecting the vessel in which the RUNTHROUGH NS is to be inserted or when advancing the guide wire through the stenosis, do not turn the proximal end of the guide wire three or more turns in succession in the same direction if the guide wire's tip is trapped. Separation of the guide wire may result.
 - If any resistance to the RUNTHROUGH NS or the dilatation catheter is felt during manipulation or if the shape, behavior or position of the guide wire's tip seems improper, e.g. in a case where the tip is trapped due to vessel spasm or some other cause or the tip is locked as shown in Fig. 2, stop manipulating the guide wire (and the catheter) and determine the cause of the resistance by fluoroscopy and take suitable remedial actions. Then remove the guide wire slowly, without turning, to the proximal end of the catheter. Do not use force or catheter manipulation in the said situations may result in damage to the vessel, damage to or separation of the guide wire's tip, and/or damage to the dilatation catheter.

4. When exchanging the balloon dilatation catheter

- CAUTION: Carefully refer the following directions and the instructions manual accompanying the balloon dilatation catheters.

180 cm guide wire

- Using with an "Over-The-Wire" dilatation catheter >
 - Prior to exchanging the dilatation catheter replace the 180 cm RUNTHROUGH NS with an exchange length guide wire following the directions for use labelled "wire exchange" in the RUNTHROUGH NS' user 4. Then refer to the instructions of the paragraph "Using with "Over-The-Wire" dilatation catheter" of the "300 cm".
- Do not exchange the dilatation catheter while flushing contrast media or heparinized physiological saline solution by a syringe or an injector and while the guide wire is kept in place. The RUNTHROUGH NS may be bent or broken.

Using with a "Rapid Exchange" dilatation catheter >

- Maintain the position of the RUNTHROUGH NS and carefully remove/insert the dilatation catheter while confirming the position of the guide wire's tip under high resolution fluoroscopy.

PRECAUTIONS FOR STORAGE

- Avoid exposure to water, direct sunlight, extreme temperatures and high humidity during storage. Store under controlled room temperature.

WARNING: When selecting the vessel in which the RUNTHROUGH NS is to be inserted or when advancing the guide wire through the stenosis, do not turn the proximal end of the guide wire three or more turns in succession in the same direction if the guide wire's tip is trapped. Separation of the guide wire may result.

WARNING: When selecting the vessel in which the RUNTHROUGH NS is to be inserted or when advancing the guide wire through the stenosis, do not turn the proximal end of the guide wire three or more turns in succession in the same direction if the guide wire's tip is trapped. Separation of the guide wire may result.

- When exchanging the RUNTHROUGH NS
 - Loosen the haemostatic valve of the Y connector, and remove the RUNTHROUGH NS slowly while confirming the position under high resolution fluoroscopy. Carefully exchange the guide wire so that no air enters the dilatation catheter.
 - Gently insert new RUNTHROUGH NS into the dilatation catheter in accordance with the above-mentioned Items 2-3 and 2-4. In case of using a Rapid Exchange type dilatation catheter, remove the dilatation catheter and the guide wire.
 - If resistance is felt during the RUNTHROUGH NS insertion, stop manipulation and exchange it for a new one. Manipulation against resistance may result in damage to the vessel, breakage of the RUNTHROUGH NS or the dilatation catheter.

FRANÇAIS

MODE D'EMPLOI

Lire attentivement toutes les mises en garde, précautions et instructions ci-après.
ATTENTION: La législation fédérale des États-Unis limite la vente de ce dispositif aux médecins ou sur leur prescription.

INDICATIONS

The RUNTHROUGH NS est utilisé pour faciliter le positionnement des cathéters de dilatation lors de procédures d'angioplastie coronaire transluminale percutanée (PTCA) et/ou d'angioplastie percutanée transluminale (PTA).

DESCRIPTION

The RUNTHROUGH NS est un guide métallique qui est destiné à être utilisé lors de PTCA. Il a une bonne aptitude à suivre les trajets (conformabilité) et une bonne tractabilité dans les vaisseaux. La partie distale du guide comporte un coil avec revêtement hydrophile qui lui assure une glisse élevée quand il est humidifié. La partie distale du coil est munie d'un coil radio-opaque qui lui confère une bonne visibilité et profilométrie.

CONTRE-INDICATIONS

- Patients qui ont déjà présentés des spasmes des artères coronaires.
- Grossesse ou suspicion de grossesse.
- Patients qui, étant donné leur état général, ne peuvent subir une opération chirurgicale.
- Lésions survenues moins d'un mois après un pontage ou un anévrisme.
- Patients chez qui un traitement thrombolytique ou anticoagulant est contre indiqué.
- Patients allergiques au produit de contraste.
- Lire attentivement la liste des contre-indications relatives aux autres dispositifs médicaux utilisés avec le RUNTHROUGH NS.

COMPLICATIONS

Les complications possibles liées à l'utilisation du RUNTHROUGH NS sont notamment les suivantes (liste non exhaustive):

- Perforation de vaisseaux
- Déchirure minime
- Détérioration des vaisseaux
- Spasme vasculaire
- Hématome du site de ponction
- Infection
- Perforation cardiaque
- Douleur
- Fermeture aiguë du shunt
- Modification temporaire du débit sanguin

Lire attentivement les contre-indications, dans les instructions jointes aux autres dispositifs d'intervention, utiliser conjointement avec le RUNTHROUGH NS.

AVERTISSEMENTS ET PRECAUTIONS

AVERTISSEMENT Avant d'effectuer la procédure, examiner attentivement l'ensemble du matériel afin de vérifier son fonctionnement et son intégrité. Lire la non observation des instructions suivantes peut provoquer la détérioration du vaisseau, fabrication du revêtement hydrophile, la libération de fragments de matière plastique du RUNTHROUGH NS et/ou une détérioration, la rupture ou la dissociation du guide, ce qui nécessiterait sa récupération.

Ne pas manipuler et/ou retirer le RUNTHROUGH NS au travers d'une aiguille de ponction métallique, un dilatateur métallique, ou un dispositif d'insertion de guide métallique. Une manipulation et/ou le retrait au travers d'une aiguille de ponction métallique, un dilatateur métallique, ou un dispositif d'insertion de guide métallique peuvent provoquer la destruction et/ou la dissociation du revêtement externe en polyuréthane et nécessiter sa récupération.

Ne pas utiliser le RUNTHROUGH NS avec des dispositifs qui contiennent des parties métalliques telles que des cathéters d'athérectomie. Ne pas manœuvrer le RUNTHROUGH NS au travers des stents, à moins qu'ils ne soient endormagés. Ne pas utiliser si l'emballage unitaire du RUNTHROUGH NS est endommagé ou souillé.

Lire attentivement les contre-indications, dans les instructions jointes aux autres dispositifs d'intervention, utiliser conjointement avec le RUNTHROUGH NS, l'opérateur doit avoir une connaissance parfaite des propriétés et des caractéristiques du médicament ou du instrument afin d'éviter toute détérioration du RUNTHROUGH NS.

Ne pas manipuler et/ou retirer le RUNTHROUGH NS au travers d'une aiguille de ponction métallique, un dilatateur métallique, ou un dispositif d'insertion de guide métallique.

Ne pas utiliser le RUNTHROUGH NS avec des dispositifs qui contiennent des parties métalliques telles que des cathéters d'athérectomie. Ne pas manœuvrer le RUNTHROUGH NS au travers des stents, à moins qu'ils ne soient endormagés. Ne pas utiliser si l'emballage unitaire du RUNTHROUGH NS est endommagé ou souillé.

Lire attentivement les contre-indications, dans les instructions jointes aux autres dispositifs d'intervention, utiliser conjointement avec le RUNTHROUGH NS, l'opérateur doit avoir une connaissance parfaite des propriétés et des caractéristiques du médicament ou du instrument afin d'éviter toute détérioration du RUNTHROUGH NS.

Ne pas manipuler et/ou retirer le RUNTHROUGH NS au travers d'une aiguille de ponction métallique, un dilatateur métallique, ou un dispositif d'insertion de guide métallique.

Ne pas utiliser le RUNTHROUGH NS avec des dispositifs qui contiennent des parties métalliques telles que des cathéters d'athérectomie. Ne pas manœuvrer le RUNTHROUGH NS au travers des stents, à moins qu'ils ne soient endormagés. Ne pas utiliser si l'emballage unitaire du RUNTHROUGH NS est endommagé ou souillé.

Lire attentivement les contre-indications, dans les instructions jointes aux autres dispositifs d'intervention, utiliser conjointement avec le RUNTHROUGH NS, l'opérateur doit avoir une connaissance parfaite des propriétés et des caractéristiques du médicament ou du instrument afin d'éviter toute détérioration du RUNTHROUGH NS.

Ne pas manipuler et/ou retirer le RUNTHROUGH NS au travers d'une aiguille de ponction métallique, un dilatateur métallique, ou un dispositif d'insertion de guide métallique.

Ne pas utiliser le RUNTHROUGH NS avec des dispositifs qui contiennent des parties métalliques telles que des cathéters d'athérectomie. Ne pas manœuvrer le RUNTHROUGH NS au travers des stents, à moins qu'ils ne soient endormagés. Ne pas utiliser si l'emballage unitaire du RUNTHROUGH NS est endommagé ou souillé.

Lire attentivement les contre-indications, dans les instructions jointes aux autres dispositifs d'intervention, utiliser conjointement avec le RUNTHROUGH NS, l'opérateur doit avoir une connaissance parfaite des propriétés et des caractéristiques du médicament ou du instrument afin d'éviter toute détérioration du RUNTHROUGH NS.

Ne pas manipuler et/ou retirer le RUNTHROUGH NS au travers d'une aiguille de ponction métallique, un dilatateur métallique, ou un dispositif d'insertion de guide métallique.

Ne pas utiliser le RUNTHROUGH NS avec des dispositifs qui contiennent des parties métalliques telles que des cathéters d'athérectomie. Ne pas manœuvrer le RUNTHROUGH NS au travers des stents, à moins qu'ils ne soient endormagés. Ne pas utiliser si l'emballage unitaire du RUNTHROUGH NS est endommagé ou souillé.

Lire attentivement les contre-indications, dans les instructions jointes aux autres dispositifs d'intervention, utiliser conjointement avec le RUNTHROUGH NS, l'opérateur doit avoir une connaissance parfaite des propriétés et des caractéristiques du médicament ou du instrument afin d'éviter toute détérioration du RUNTHROUGH NS.

Ne pas manipuler et/ou retirer le RUNTHROUGH NS au travers d'une aiguille de ponction métallique, un dilatateur métallique, ou un dispositif d'insertion de guide métallique.

Ne pas utiliser le RUNTHROUGH NS avec des dispositifs qui contiennent des parties métalliques telles que des cathéters d'athérectomie. Ne pas manœuvrer le RUNTHROUGH NS au travers des stents, à moins qu'ils ne soient endormagés. Ne pas utiliser si l'emballage unitaire du RUNTHROUGH NS est endommagé ou souillé.

Lire attentivement les contre-indications, dans les instructions jointes aux autres dispositifs d'intervention, utiliser conjointement avec le RUNTHROUGH NS, l'opérateur doit avoir une connaissance parfaite des propriétés et des caractéristiques du médicament ou du instrument afin d'éviter toute détérioration du RUNTHROUGH NS.

provoquer une déformation, une torsion, ou une dissociation de l'extrémité distale du guide, ou une détérioration du cathéter de dilatation, ou une lésion du vaisseau.

L'utilisation d'un dispositif de retrait, tel que lasso ou pince, ne peut être utilisé qu'après le retrait du RUNTHROUGH NS du vaisseau. L'utilisation d'un dispositif de retrait tandis que le RUNTHROUGH NS se trouve dans le vaisseau peut provoquer la rupture du RUNTHROUGH NS.

Tout instrument utilisé avec le RUNTHROUGH NS doit être suffisamment humidifié avant et pendant utilisation, au moyen d'une solution de sérum physiologique hépariné. Une humidification insuffisante du système peut provoquer une détérioration ou la libération de fragments de polymère hydrophile, et/ou empêcher la progression en douceur du guide.

Ne pas utiliser le RUNTHROUGH NS dans l'artère mammaire. Car le RUNTHROUGH NS pourrait se séparer ou se rompre.

Ne pas utiliser le RUNTHROUGH NS comme guide pour poser d'une endoprothèse par la technique des guides parés.

Ne pas courber au même emplacement et de façon répétée le RUNTHROUGH NS, car le RUNTHROUGH NS pourrait se déformer, se rompre ou se séparer.

Si le cathéter est utilisé avec un robinet, ne pas manœuvrer le robinet pendant que le RUNTHROUGH NS est dans le cathéter. Car le RUNTHROUGH NS pourrait se séparer ou se rompre.

Manœuvrer le RUNTHROUGH NS avec précaution quand il traverse un stent déployé. Une migration du Stent, une déformation du stent, une rupture ou solution de sérum physiologique hépariné dans l'embase de la cage, si le RUNTHROUGH NS est accroché par le stent déployé.

Le RUNTHROUGH NS doit être utilisé par un praticien (ou sous son contrôle) bien entraîné à la manipulation et à l'observation des guides sous scope.

Le RUNTHROUGH NS est stérilisé à l'oxyde d'éthylène pour un usage unique. Ne pas resteriliser, ni réutiliser.

Le RUNTHROUGH NS est stérilisé dans un emballage unitaire ouvert et non endormagé. Ne pas utiliser si l'emballage unitaire du RUNTHROUGH NS est endommagé ou souillé.

Le RUNTHROUGH NS doit être utilisé immédiatement après ouverture de l'emballage et éliminé convenablement de façon sécuritaire après utilisation, selon la réglementation locale de gestion des déchets médicaux.

Ensemble de la procédure doit se dérouler en environnement aseptique.

Ensemble de la procédure doit se dérouler en environnement aseptique.

Ensemble de la procédure doit se dérouler en environnement aseptique.

Ensemble de la procédure doit se dérouler en environnement aseptique.

Ensemble de la procédure doit se dérouler en environnement aseptique.

Ensemble de la procédure doit se dérouler en environnement aseptique.

Ensemble de la procédure doit se dérouler en environnement aseptique.

Ensemble de la procédure doit se dérouler en environnement aseptique.

Ensemble de la procédure doit se dérouler en environnement aseptique.

Ensemble de la procédure doit se dérouler en environnement aseptique.

Ensemble de la procédure doit se dérouler en environnement aseptique.

Ensemble de la procédure doit se dérouler en environnement aseptique.

Ensemble de la procédure doit se dérouler en environnement aseptique.

Ensemble de la procédure doit se dérouler en environnement aseptique.

Ensemble de la procédure doit se dérouler en environnement aseptique.

provoquer une déformation, une torsion, ou une dissociation de l'extrémité distale du guide, ou une détérioration du cathéter de dilatation, ou une lésion du vaisseau.

L'utilisation d'un dispositif de retrait, tel que lasso ou pince, ne peut être utilisé qu'après le retrait du RUNTHROUGH NS du vaisseau. L'utilisation d'un dispositif de retrait tandis que le RUNTHROUGH NS se trouve dans le vaisseau peut provoquer la rupture du RUNTHROUGH NS.

Tout instrument utilisé avec le RUNTHROUGH NS doit être suffisamment humidifié avant et pendant utilisation, au moyen d'une solution de sérum physiologique hépariné. Une humidification insuffisante du système peut provoquer une détérioration ou la libération de fragments de polymère hydrophile, et/ou empêcher la progression en douceur du guide.

Ne pas utiliser le RUNTHROUGH NS dans l'artère mammaire. Car le RUNTHROUGH NS pourrait se séparer ou se rompre.

Ne pas utiliser le RUNTHROUGH NS comme guide pour poser d'une endoprothèse par la technique des guides parés.

Ne pas courber au même emplacement et de façon répétée le RUNTHROUGH NS, car le RUNTHROUGH NS pourrait se déformer, se rompre ou se séparer.

Si le cathéter est utilisé avec un robinet, ne pas manœuvrer le robinet pendant que le RUNTHROUGH NS est dans le cathéter. Car le RUNTHROUGH NS pourrait se séparer ou se rompre.

Manœuvrer le RUNTHROUGH NS avec précaution quand il traverse un stent déployé. Une migration du Stent, une déformation du stent, une rupture ou solution de sérum physiologique hépariné dans l'embase de la cage, si le RUNTHROUGH NS est accroché par le stent déployé.

Le RUNTHROUGH NS doit être utilisé par un praticien (ou sous son contrôle) bien entraîné à la manipulation et à l'observation des guides sous scope.

Le RUNTHROUGH NS est stérilisé à l'oxyde d'éthylène pour un usage unique. Ne pas resteriliser, ni réutiliser.

Le RUNTHROUGH NS est stérilisé dans un emballage unitaire ouvert et non endormagé. Ne pas utiliser si l'emballage unitaire du RUNTHROUGH NS est endommagé ou souillé.

Le RUNTHROUGH NS doit être utilisé immédiatement après ouverture de l'emballage et éliminé convenablement de façon sécuritaire après utilisation, selon la réglementation locale de gestion des déchets médicaux.

Ensemble de la procédure doit se dérouler en environnement aseptique.

Ensemble de la procédure doit se dérouler en environnement aseptique.

Ensemble de la procédure doit se dérouler en environnement aseptique.

Ensemble de la procédure doit se dérouler en environnement aseptique.

Ensemble de la procédure doit se dérouler en environnement aseptique.

Ensemble de la procédure doit se dérouler en environnement aseptique.

Ensemble de la procédure doit se dérouler en environnement aseptique.

Ensemble de la procédure doit se dérouler en environnement aseptique.

Ensemble de la procédure doit se dérouler en environnement aseptique.

Ensemble de la procédure doit se dérouler en environnement aseptique.

Ensemble de la procédure doit se dérouler en environnement aseptique.

Ensemble de la procédure doit se dérouler en environnement aseptique.

Ensemble de la procédure doit se dérouler en environnement aseptique.

Ensemble de la procédure doit se dérouler en environnement aseptique.

ESPAÑOL

INSTRUCCIONES DE USO
<p>Leer las siguientes advertencias, precauciones y direcciones para utilizar correctamente.</p> <p>ATENCIÓN: Las leyes federales (USA) restringen la venta de este dispositivo a un médico o bien por su orden.</p>

INDICACIONES
<p>RUNTHROUGH NS se utiliza para facilitar la colocación del catéter de dilatación de balón para Angioplastia Coronaria Transluminal Percutánea (ACTP) y/o Angioplastia Transluminal Percutánea (ATP).</p>

DESCRIPCIÓN
<p>RUNTHROUGH NS es una guía para utilizar durante una ACTP con buena conformidad y buena capacidad de localización en los vasos. La parte distal de la guía tiene un muelle helicoidal con recubrimiento de polímero hidrófilo que le confiere elevada lubricidad. La porción distal del muelle helicoidal es radiopaco, lo que proporciona buena visibilidad y preformabilidad.</p>

CONTRAINDICACIONES
<ul style="list-style-type: none">• Pacientes que han sufrido un ictus previo en las arterias coronarias. • Pacientes embazados o que puedan estar embazados. • Pacientes que, debido a su estado, no puedan someterse a una intervención quirúrgica. • Lesiones derivadas de la implantación de un bypass hace menos de un mes o de un falso aneurisma. • Pacientes que no puedan someterse a un tratamiento antiplaquetario o anticoagulante. • Pacientes con alergias críticas a contrastes radiológicos. • Lea atentamente la lista de contraindicaciones que instrucciones incluidas con los demás dispositivos quirúrgicos que se van a utilizar con la guía RUNTHROUGH NS.

COMPLICACIONES
<p>Posibles complicaciones asociadas con el uso de la RUNTHROUGH NS incluyen,</p> <ul style="list-style-type: none">• Perforación vascular • Perforación cardíaca • Perforación del riñón • Dolor • Daño en el vaso • Espasmo vascular • Hematoma en el lugar de punción • Infecciones • Modificación temporal del flujo de la sangre

pero no están limitadas, a las siguientes:

• Pero lentidamiento las complicaciones que aparecen en las instrucciones incluidas en los otros dispositivos intervencionistas que se van a utilizar con la RUNTHROUGH NS.

ADVERTENCIAS Y PRECAUCIONES
<p>ADVERTENCIAS Antes de comenzar, examinar cuidadosamente todo el equipo para verificar su integridad y su correcto funcionamiento. El incumplimiento de las siguientes advertencias podría producir daños en los vasos, abrasión del recubrimiento hidrófilo, desprendimientos o fragmentos de plástico de la RUNTHROUGH NS y/o daños o rotura/separación de la guía, que puede requerir su recuperación.</p>

INSTRUCCIONES DE USO
<p>1. Preparación de la RUNTHROUGH NS</p> <ol style="list-style-type: none">1-1 Retirar completamente la RUNTHROUGH NS e insertar el envase. 1-2 Antes de retirar la RUNTHROUGH NS del soporte, inspeccionar la solución salina fisiológica heparinizada a través del cono del soporte. 1-3 Separar el extremo proximal de la RUNTHROUGH NS del clip del soporte y retirar lentamente la RUNTHROUGH NS del tubo del soporte. 1-4 Remojar completamente la RUNTHROUGH NS con solución salina fisiológica heparinizada.
<p>ADVERTENCIA La punta proximal de la RUNTHROUGH NS sobresale del soporte. Comprobar la dirección de la guía cuando sea insertada en el catéter de dilatación.</p>
<p>ADVERTENCIA La parte distal de la RUNTHROUGH NS no estará lubricada hasta que se haya humidificado. Se pueden producir daños a la pared de la guía si se inserta o se avanza la RUNTHROUGH NS sin esta lubricación.</p>
<ul style="list-style-type: none">• Antes de usar, mojar la superficie de la RUNTHROUGH NS adecuadamente en solución salina fisiológica heparinizada. • No manipular la RUNTHROUGH NS en la zona de la punta baxa fluoroscopia de alta resolución. • Si se nota alguna resistencia o si el comportamiento de la punta y/o la localización no parecen correctas,

PRECAUCIONES
<ul style="list-style-type: none">• No manipular la RUNTHROUGH NS con dispositivos que contengan partes metálicas, tales como los catéteres de aterectomía. No manipular la RUNTHROUGH NS a través de las celdas de stents. Dichas manipulaciones pueden producir la pérdida de la solución salina fisiológica hidrófilo y dañar y/o cortar la guía. • Los 1 cm distales de la RUNTHROUGH NS son intercambiables con la RUNTHROUGH NS que sigue las instrucciones de uso 1-5. • Manipular la guía RUNTHROUGH NS lenta y cuidadosamente en el interior del tubo mientras se confirma el comportamiento y localización de su punta baja fluoroscopia de alta resolución. • Si se nota alguna resistencia o si el comportamiento de la punta y/o la localización no parecen correctas,

ITALIANO

ISTRUZIONI PER L'USO
<p>Leggere attentamente le seguenti avvertenze, precauzioni ed istruzioni per l'uso.</p> <p>ATTENZIONE: La legge federale (USA) restringe la vendita di questo dispositivo solo ai medici o dietro loro prescrizione.</p>

INDICAZIONI
<p>La RUNTHROUGH NS è utilizzata per facilitare il posizionamento dei cateteri dilatatori a palloncino nelle procedure di angioplastica percutanea transluminale coronarica (PTCA) e/o nelle procedure di angioplastica percutanea transluminale (PTA).</p>

DESCRIZIONE
<p>La RUNTHROUGH NS è una guida per l'utilizzo in PTCA con una buona adattabilità e manovrabilità nel vaso. La parte distale della guida ha un muelle elicoidale inossidabile e da un investimento in polimero idrofilo che garantisce una elevata scorrevolezza una volta bagnato. L'estremità distale è avvolta da una spirale inossidabile radiopaca che le conferisce una buona visibilità ed una buona preformabilità.</p>

CONTRAINDICAZIONI
<ul style="list-style-type: none">• Pazienti con precedenti episodi di spasmi nelle arterie coronarie. • Pazienti in stato di gravidanza presunta o accertata. • Pazienti per i quali è controindicato l'intervento chirurgico. • Lesioni successive al by-pass eseguito da meno di un mese, o falso aneurisma. • Pazienti per i quali sono controindicati i trattamenti anticoagulanti o antiaggreganti. • Pazienti con allergia ai mezzi di contrasto.

COMPLICANZE
<p>L'uso della RUNTHROUGH NS può essere accompagnato da alcune complicanze, tra cui le seguenti:</p> <ul style="list-style-type: none">• perforazione vasale • perforazione cardiaca • lacerazione renale • danno vasale • ematoma nel punto di inserzione • infezioni • perforazione vasale • perforazione renale • dolore • spasmus vasale • ematoma nel punto di inserzione • infezioni

• Leggere attentamente la sezione "complicanze" del manuale di istruzioni allegato agli altri dispositivi intervencionisti utilizzati con la RUNTHROUGH NS.

AVVERTENZE E PRECAUCIONI
<p>AVVERTENZE Prima di iniziare la procedura, esaminare attentamente tutta l'attrezzatura per verificarne la funzionalità e l'integrità. La mancata osservanza delle seguenti avvertenze potrebbe provocare un danno vasale, l'abrasione del rivestimento idrofilo, il rilascio di frammenti plastici della RUNTHROUGH NS e/o la rottura e/o separazione della guida, con conseguente necessità di recuperare.</p>

PRECAUCIONI
<p>La RUNTHROUGH NS deve essere utilizzata direttamente da un medico. Controllare attentamente la manipolazione e il controllo della guida tramite fluoroscopia ad alta risoluzione, o sotto la sua diretta supervisione.</p> <ul style="list-style-type: none">• La RUNTHROUGH NS è stata sterilizzata con ossido di etilene. Non sterilizzare o riutilizzare. • Il prodotto è sterile se la confezione individuale è integra o sigillata. Non utilizzare se la confezione individuale o la RUNTHROUGH NS sono sporche o danneggiate. • La RUNTHROUGH NS deve essere utilizzata immediatamente dopo l'apertura della confezione e, dopo l'uso, deve essere immessa in adeguate condizioni di sicurezza, osservando le disposizioni locali per lo smaltimento dei rifiuti ospedalieri. • Utilizzare la procedura deve essere eseguita in condizioni asettiche. • Dovendo utilizzare la RUNTHROUGH NS in associazione con farmaci o con un altro dispositivo, l'operatore dovrà acquisire la piena coscienza delle proprietà caratteristiche del farmaco o del dispositivo, al fine di evitare il danneggiamento della RUNTHROUGH NS.

AVVERTENZE E PRECAUCIONI
<p>AVVERTENZE Prima di iniziare la procedura, esaminare attentamente tutta l'attrezzatura per verificarne la funzionalità e l'integrità. La mancata osservanza delle seguenti avvertenze potrebbe provocare un danno vasale, l'abrasione del rivestimento idrofilo, il rilascio di frammenti plastici della RUNTHROUGH NS e/o la rottura e/o separazione della guida, con conseguente necessità di recuperare.</p>

PRECAUCIONI
<p>La RUNTHROUGH NS deve essere utilizzata direttamente da un medico. Controllare attentamente la manipolazione e il controllo della guida tramite fluoroscopia ad alta risoluzione, o sotto la sua diretta supervisione.</p> <ul style="list-style-type: none">• La RUNTHROUGH NS è stata sterilizzata con ossido di etilene. Non sterilizzare o riutilizzare. • Il prodotto è sterile se la confezione individuale è integra o sigillata. Non utilizzare se la confezione individuale o la RUNTHROUGH NS sono sporche o danneggiate. • La RUNTHROUGH NS deve essere utilizzata immediatamente dopo l'apertura della confezione e, dopo l'uso, deve essere immessa in adeguate condizioni di sicurezza, osservando le disposizioni locali per lo smaltimento dei rifiuti ospedalieri. • Utilizzare la procedura deve essere eseguita in condizioni asettiche. • Dovendo utilizzare la RUNTHROUGH NS in associazione con farmaci o con un altro dispositivo, l'operatore dovrà acquisire la piena coscienza delle proprietà caratteristiche del farmaco o del dispositivo, al fine di evitare il danneggiamento della RUNTHROUGH NS.

deleter la manipolazione de la guida RUNTHROUGH NS y/o el catéter de dilatación y determinar la causa mediante fluoroscopia de alta resolución. Si no se toma la debida precaución y toma las medidas oportunas para dobles o separación de la punta de la guía, datos al catéter de dilatación o de su vaso.

• No utilizar el RUNTHROUGH NS con dispositivos que contengan partes metálicas, tales como los catéteres de aterectomía. No manipular la RUNTHROUGH NS a través de las celdas de stent. Dichas manipulaciones pueden producir la pérdida de la solución salina fisiológica hidrófilo y dañar y/o cortar la guía.

• No reinsertar la RUNTHROUGH NS en el tubo del soporte. Puede causar daños o desprendimiento de fragmentos del polímero hidrófilo.

• Si se nota alguna resistencia o si el comportamiento de la punta y/o la localización no parecen correctos,

1-5 Si se desea, mojar suavemente la punta distal flexible de la guía siguiendo las pautas habituales (Fig. 1).

ADVERTENCIA No puede producirse daño o separación de la guía si el catéter en las situaciones de uso se inserta o avanza con suavidad, con los dedos, con espátulas, fórceps u otra herramienta, si se dobla bruscamente o repentinamente por el mismo punto.

PRECAUCIÓN La deformabilidad de la RUNTHROUGH NS podrá ser insuficiente si el estado de hidratación es inadecuado.

1-6 Si la RUNTHROUGH NS no se va a insertar inmediatamente en un catéter de dilatación, guardar la RUNTHROUGH NS en su soporte con solución salina fisiológica heparinizada hasta que sea insertada.

2. Inserción en un catéter de balón para dilatación.

PRECAUCIÓN Utilizar un catéter de balón para dilatación apropiado para el diámetro externo (D.E.) de la RUNTHROUGH NS. Debido a la variación del diámetro interno de la punta de algunos catéteres, puede producirse un daño a la punta de la RUNTHROUGH NS durante su manipulación. Si se nota cualquier resistencia durante la introducción de la guía dentro del catéter, es aconsejable dejar de utilizar dichos catéteres.

2-1 Inspeccionar y preparar el catéter de dilatación usando las instrucciones de uso del catéter de balón para dilatación.

2-2 Si fuera necesario conectar un conector y/o al cono de entrada de la guía del catéter de balón para dilatación, y cebr el catéter de balón para dilatación con solución salina fisiológica heparinizada.

ADVERTENCIA Cebarr suficientemente el catéter de balón para dilatación de manera que no queden burbujas de aire atrapadas.

2-3 Comprobar que la superficie de la RUNTHROUGH NS está lo suficientemente humidificada. Insertar la RUNTHROUGH NS en el catéter de dilatación y avanzar lentamente hasta que la guía y la punta proximal de la RUNTHROUGH NS estén completamente posicionadas. Cuando se utilice un catéter de balón para dilatación del tipo de "intercambio rápido", insertar la punta proximal de la RUNTHROUGH NS en la punta distal del catéter, avanzar la guía a través del lumen de la guía hasta que la guía y la punta del catéter estén correctamente posicionados.

PRECAUCIÓN La inserción de la RUNTHROUGH NS dentro del catéter de balón para dilatación mientras está curvada puede producir daños al catéter alrededor de la punta proximal de la guía.

2-4 Apretar la válvula hemostática del conector en Y mientras se verifica que la punta proximal de la RUNTHROUGH NS está correctamente posicionada. Si la punta proximal de la RUNTHROUGH NS se desplaza con menor suavidad que antes, cambiaria por una nueva.

ADVERTENCIA No manipular la RUNTHROUGH NS con alcohol o solución ácido dioxhex gaseosa ya que puede dañar negativamente a la superficie de la RUNTHROUGH NS. • No utilizar gases secos ya que éstas pueden afectar el recubrimiento de la superficie.

3. Funcionamiento del sistema

1 Colocar el catéter guía de la lesión a tratar usando el protocolo establecido. Insertar el catéter de dilatación a través de la válvula hemostática del conector en Y fjado al catéter guía situado en la lesión deseada y avanzar el catéter de dilatación 1 ó 2 cm más allá de la punta distal del catéter guía bajo fluoroscopia.

ADVERTENCIA Manipular cuidadosamente el catéter guía y observar si muestra un comportamiento no deseado mientras la RUNTHROUGH NS y/o el catéter de dilatación están en posición. Se pueden producir daños a la RUNTHROUGH NS si se inserta o avanza la separación de la guía y/o daños en el vaso si el catéter guía se sale de su posición y se produce una demasiada carga mecánica.

2 Cuando avance la RUNTHROUGH NS para su curvación y manipulación y cuidadosamente mientras se monitoriza el comportamiento y la posición de la punta de la guía mediante fluoroscopia de alta resolución a fin de evitar el traumatismo de la punta en la lesión.

3 Confirmar si la posición de la RUNTHROUGH NS está firmemente insertada en el vaso deseado mediante fluoroscopia de alta resolución multidireccional.

ADVERTENCIAS Evitar la exposición al agua, luz solar directa, temperaturas extremas y elevada humedad durante su almacenamiento. Almacenar en habitación con temperatura controlada.

PRECAUCIONES PARA SU ALMACENAJE

Evitar la exposición al agua, luz solar directa, temperaturas extremas y elevada humedad durante su almacenaje. Almacenar en habitación con temperatura controlada.

Evitar la exposición al agua, luz solar directa, temperaturas extremas y elevada humedad durante su almacenaje. Almacenar en habitación con temperatura controlada.

Evitar la exposición al agua, luz solar directa, temperaturas extremas y elevada humedad durante su almacenaje. Almacenar en habitación con temperatura controlada.

Evitar la exposición al agua, luz solar directa, temperaturas extremas y elevada humedad durante su almacenaje. Almacenar en habitación con temperatura controlada.

Evitar la exposición al agua, luz solar directa, temperaturas extremas y elevada humedad durante su almacenaje. Almacenar en habitación con temperatura controlada.

Evitar la exposición al agua, luz solar directa, temperaturas extremas y elevada humedad durante su almacenaje. Almacenar en habitación con temperatura controlada.

Evitar la exposición al agua, luz solar directa, temperaturas extremas y elevada humedad durante su almacenaje. Almacenar en habitación con temperatura controlada.

Evitar la exposición al agua, luz solar directa, temperaturas extremas y elevada humedad durante su almacenaje. Almacenar en habitación con temperatura controlada.

Evitar la exposición al agua, luz solar directa, temperaturas extremas y elevada humedad durante su almacenaje. Almacenar en habitación con temperatura controlada.

Evitar la exposición al agua, luz solar directa, temperaturas extremas y elevada humedad durante su almacenaje. Almacenar en habitación con temperatura controlada.

Evitar la exposición al agua, luz solar directa, temperaturas extremas y elevada humedad durante su almacenaje. Almacenar en habitación con temperatura controlada.

Evitar la exposición al agua, luz solar directa, temperaturas extremas y elevada humedad durante su almacenaje. Almacenar en habitación con temperatura controlada.

Evitar la exposición al agua, luz solar directa, temperaturas extremas y elevada humedad durante su almacenaje. Almacenar en habitación con temperatura controlada.

Evitar la exposición al agua, luz solar directa, temperaturas extremas y elevada humedad durante su almacenaje. Almacenar en habitación con temperatura controlada.

Evitar la exposición al agua, luz solar directa, temperaturas extremas y elevada humedad durante su almacenaje. Almacenar en habitación con temperatura controlada.

Evitar la exposición al agua, luz solar directa, temperaturas extremas y elevada humedad durante su almacenaje. Almacenar en habitación con temperatura controlada.

Evitar la exposición al agua, luz solar directa, temperaturas extremas y elevada humedad durante su almacenaje. Almacenar en habitación con temperatura controlada.

Evitar la exposición al agua, luz solar directa, temperaturas extremas y elevada humedad durante su almacenaje. Almacenar en habitación con temperatura controlada.

Evitar la exposición al agua, luz solar directa, temperaturas extremas y elevada humedad durante su almacenaje. Almacenar en habitación con temperatura controlada.

Evitar la exposición al agua, luz solar directa, temperaturas extremas y elevada humedad durante su almacenaje. Almacenar en habitación con temperatura controlada.

Evitar la exposición al agua, luz solar directa, temperaturas extremas y elevada humedad durante su almacenaje. Almacenar en habitación con temperatura controlada.

Evitar la exposición al agua, luz solar directa, temperaturas extremas y elevada humedad durante su almacenaje. Almacenar en habitación con temperatura controlada.

Evitar la exposición al agua, luz solar directa, temperaturas extremas y elevada humedad durante su almacenaje. Almacenar en habitación con temperatura controlada.

Evitar la exposición al agua, luz solar directa, temperaturas extremas y elevada humedad durante su almacenaje. Almacenar en habitación con temperatura controlada.

Evitar la exposición al agua, luz solar directa, temperaturas extremas y elevada humedad durante su almacenaje. Almacenar en habitación con temperatura controlada.

Evitar la exposición al agua, luz solar directa, temperaturas extremas y elevada humedad durante su almacenaje. Almacenar en habitación con temperatura controlada.

Evitar la exposición al agua, luz solar directa, temperaturas extremas y elevada humedad durante su almacenaje. Almacenar en habitación con temperatura controlada.

Evitar la exposición al agua, luz solar directa, temperaturas extremas y elevada humedad durante su almacenaje. Almacenar en habitación con temperatura controlada.

Evitar la exposición al agua, luz solar directa, temperaturas extremas y elevada humedad durante su almacenaje. Almacenar en habitación con temperatura controlada.

Evitar la exposición al agua, luz solar directa, temperaturas extremas y elevada humedad durante su almacenaje. Almacenar en habitación con temperatura controlada.

Evitar la exposición al agua, luz solar directa, temperaturas extremas y elevada humedad durante su almacenaje. Almacenar en habitación con temperatura controlada.

Evitar la exposición al agua, luz solar directa, temperaturas extremas y elevada humedad durante su almacenaje. Almacenar en habitación con temperatura controlada.

Evitar la exposición al agua, luz solar directa, temperaturas extremas y elevada humedad durante su almacenaje. Almacenar en habitación con temperatura controlada.

Evitar la exposición al agua, luz solar directa, temperaturas extremas y elevada humedad durante su almacenaje. Almacenar en habitación con temperatura controlada.

Evitar la exposición al agua, luz solar directa, temperaturas extremas y elevada humedad durante su almacenaje. Almacenar en habitación con temperatura controlada.

Evitar la exposición al agua, luz solar directa, temperaturas extremas y elevada humedad durante su almacenaje. Almacenar en habitación con temperatura controlada.

Evitar la exposición al agua, luz solar directa, temperaturas extremas y elevada humedad durante su almacenaje. Almacenar en habitación con temperatura controlada.

Evitar la exposición al agua, luz solar directa, temperaturas extremas y elevada humedad durante su almacenaje. Almacenar en habitación con temperatura controlada.

Evitar la exposición al agua, luz solar directa, temperaturas extremas y elevada humedad durante su almacenaje. Almacenar en habitación con temperatura controlada.

Evitar la exposición al agua, luz solar directa, temperaturas extremas y elevada humedad durante su almacenaje. Almacenar en habitación con temperatura controlada.

Evitar la exposición al agua, luz solar directa, temperaturas extremas y elevada humedad durante su almacenaje. Almacenar en habitación con temperatura controlada.

Evitar la exposición al agua, luz solar directa, temperaturas extremas y elevada humedad durante su almacenaje. Almacenar en habitación con temperatura controlada.

Evitar la exposición al agua, luz solar directa, temperaturas extremas y elevada humedad durante su almacenaje. Almacenar en habitación con temperatura controlada.

Evitar la exposición al agua, luz solar directa, temperaturas extremas y elevada humedad durante su almacenaje. Almacenar en habitación con temperatura controlada.

Evitar la exposición al agua, luz solar directa, temperaturas extremas y elevada humedad durante su almacenaje. Almacenar en habitación con temperatura controlada.

Evitar la exposición al agua, luz solar directa, temperaturas extremas y elevada humedad durante su almacenaje. Almacenar en habitación con temperatura controlada.

Evitar la exposición al agua, luz solar directa, temperaturas extremas y elevada humedad durante su almacenaje. Almacenar en habitación con temperatura controlada.

Evitar la exposición al agua, luz solar directa, temperaturas extremas y elevada humedad durante su almacenaje. Almacenar en habitación con temperatura controlada.

Evitar la exposición al agua, luz solar directa, temperaturas extremas y elevada humedad durante su almacenaje. Almacenar en habitación con temperatura controlada.

Evitar la exposición al agua, luz solar directa, temperaturas extremas y elevada humedad durante su almacenaje. Almacenar en habitación con temperatura controlada.

Evitar la exposición al agua, luz solar directa, temperaturas extremas y elevada humedad durante su almacenaje. Almacenar en habitación con temperatura controlada.

Evitar la exposición al agua, luz solar directa, temperaturas extremas y elevada humedad durante su almacenaje. Almacenar en habitación con temperatura controlada.

Evitar la exposición al agua, luz solar directa, temperaturas extremas y elevada humedad durante su almacenaje. Almacenar en habitación con temperatura controlada.

Evitar la exposición al agua, luz solar directa, temperaturas extremas y elevada humedad durante su almacenaje. Almacenar en habitación con temperatura controlada.

Evitar la exposición al agua, luz solar directa, temperaturas extremas y elevada humedad durante su almacenaje. Almacenar en habitación con temperatura controlada.

Evitar la exposición al agua, luz solar directa, temperaturas extremas y elevada humedad durante su almacenaje. Almacenar en habitación con temperatura controlada.

Evitar la exposición al agua, luz solar directa, temperaturas extremas y elevada humedad durante su almacenaje. Almacenar en habitación con temperatura controlada.

Evitar la exposición al agua, luz solar directa, temperaturas extremas y elevada humedad durante su almacenaje. Almacenar en habitación con temperatura controlada.

Evitar la exposición al agua, luz solar directa, temperaturas extremas y elevada humedad durante su almacenaje. Almacenar en habitación con temperatura controlada.

Evitar la exposición al agua, luz solar directa, temperaturas extremas y elevada humedad durante su almacenaje. Almacenar en habitación con temperatura controlada.

Evitar la exposición al agua, luz solar directa, temperaturas extremas y elevada humedad durante su almacenaje. Almacenar en habitación con temperatura controlada.

Evitar la exposición al agua, luz solar directa, temperaturas extremas y elevada humedad durante su almacenaje. Almacenar en habitación con temperatura controlada.

Evitar la exposición al agua, luz solar directa, temperaturas extremas y elevada humedad durante su almacenaje. Almacenar en habitación con temperatura controlada.

Evitar la exposición al agua, luz solar directa, temperaturas extremas y elevada humedad durante su almacenaje. Almacenar en habitación con temperatura controlada.

Evitar la exposición al agua, luz solar directa, temperaturas extremas y elevada humedad durante su almacenaje. Almacenar en habitación con temperatura controlada.

Evitar la exposición al agua, luz solar directa, temperaturas extremas y elevada humedad durante su almacenaje. Almacenar en habitación con temperatura controlada.

Evitar la exposición al agua, luz solar directa, temperaturas extremas y elevada humedad durante su almacenaje. Almacenar en habitación con temperatura controlada.

Evitar la exposición al agua, luz solar directa, temperaturas extremas y elevada humedad durante su almacenaje. Almacenar en habitación con temperatura controlada.

Evitar la exposición al agua, luz solar directa, temperaturas extremas y elevada humedad durante su almacenaje. Almacenar en habitación con temperatura controlada.

Evitar la exposición al agua, luz solar directa, temperaturas extremas y elevada humedad durante su almacenaje. Almacenar en habitación con temperatura controlada.

Evitar la exposición al agua, luz solar directa, temperaturas extremas y elevada humedad durante su almacenaje. Almacenar en habitación con temperatura controlada.

Evitar la exposición al agua, luz solar directa, temperaturas extremas y elevada humedad durante su almacenaje. Almacenar en habitación con temperatura controlada.

Evitar la exposición al agua, luz solar directa, temperaturas extremas y elevada humedad durante su almacenaje. Almacenar en habitación con temperatura controlada.

Evitar la exposición al agua, luz solar directa, temperaturas extremas y elevada humedad durante su almacenaje. Almacenar en habitación con temperatura controlada.

Evitar la exposición al agua, luz solar directa, temperaturas extremas y elevada humedad durante su almacenaje. Almacenar en habitación con temperatura controlada.

Evitar la exposición al agua, luz solar directa, temperaturas extremas y elevada humedad durante su almacenaje. Almacenar en habitación con temperatura controlada.

Evitar la exposición al agua, luz solar directa, temperaturas extremas y elevada humedad durante su almacenaje. Almacenar en habitación con temperatura controlada.

Evitar la exposición al agua, luz solar directa, temperaturas extremas y elevada humedad durante su almacenaje. Almacenar en habitación con temperatura controlada.

Evitar la exposición al agua, luz solar directa, temperaturas extremas y elevada humedad durante su almacenaje. Almacenar en habitación con temperatura controlada.

Evitar la exposición al agua, luz solar directa, temperaturas extremas y elevada humedad durante su almacenaje. Almacenar en habitación con temperatura controlada.

Evitar la exposición al agua, luz solar directa, temperaturas extremas y elevada humedad durante su almacenaje. Almacenar en habitación con temperatura controlada.

Evitar la exposición al agua, luz solar directa, temperaturas extremas y elevada humedad durante su almacenaje. Almacenar en habitación con temperatura controlada.

Evitar la exposición al agua, luz solar directa, temperaturas extremas y elevada humedad durante su almacenaje. Almacenar en habitación con temperatura controlada.

Evitar la exposición al agua, luz solar directa, temperaturas extremas y elevada humedad durante su almacenaje. Almacenar en habitación con temperatura controlada.

Evitar la exposición al agua, luz solar directa, temperaturas extremas y elevada humedad durante su almacenaje. Almacenar en habitación con temperatura controlada.

Evitar la exposición al agua, luz solar directa, temperaturas extremas y elevada humedad durante su almacenaje. Almacenar en habitación con temperatura controlada.

Evitar la exposición al agua, luz solar directa, temperaturas extremas y elevada humedad durante su almacenaje. Almacenar en habitación con temperatura controlada.

Evitar la exposición al agua, luz solar directa, temperaturas extremas y elevada humedad durante su almacenaje. Almacenar en habitación con temperatura controlada.

Evitar la exposición al agua, luz solar directa, temperaturas extremas y elevada humedad durante su almacenaje. Almacenar en habitación con temperatura controlada.

Evitar la exposición al agua, luz solar directa, temperaturas extremas y elevada humedad durante su almacenaje. Almacenar en habitación con temperatura controlada.

Evitar la exposición al agua, luz solar directa, temperaturas extremas y elevada humedad durante su almacenaje. Almacenar en habitación con temperatura controlada.

Evitar la exposición al agua, luz solar directa, temperaturas extremas y elevada humedad durante su almacenaje. Almacenar en habitación con temperatura controlada.

Evitar la exposición al agua, luz solar directa, temperaturas extremas y elevada humedad durante su almacenaje. Almacenar en habitación con temperatura controlada.

Evitar la exposición al agua, luz solar directa, temperaturas extremas y elevada humedad durante su almacenaje. Almacenar en habitación con temperatura controlada.

Evitar la exposición al agua, luz solar directa, temperaturas extremas y elevada humedad durante su almacenaje. Almacenar en habitación con temperatura controlada.

Evitar la exposición al agua, luz solar directa, temperaturas extremas y elevada humedad durante su almacenaje. Almacenar en habitación con temperatura controlada.

Evitar la exposición al agua, luz solar directa, temperaturas extremas y elevada humedad durante su almacenaje. Almacenar en habitación con temperatura controlada